



À la découverte de
Kaohsiung
et
Tainan:

Deux villes en effervescence culturelle et créative

Texte : Rick Charette Photos : Jen Guo-Chen

Installation au Centre artistique Pier-2 de Kaohsiung

Insight Guides : Kaohsiung est connue pour être la « vitrine industrielle » de Taiwan, alors que « la ville de Tainan est à Taiwan ce que Kyoto est au Japon ». Fortes de ces héritages et tournées vers l'avenir, les deux villes travaillent durement à améliorer le niveau de vie de leurs citoyens. L'un des aspects clé de cette entreprise réside dans le culturel et le créatif ; les deux villes œuvrent à la préservation de structures anciennes, dans certains cas de zones entières, qui sont embellies et transformées afin de servir de bases aux expressions culturelles et créatives.

Les deux villes possèdent leur lot d'attractions de premier choix qui attirent des touristes du monde entier. Le Guide Vert Michelin Taiwan, qui utilise le fameux système de notation à trois étoiles Michelin, donne trois étoiles à Tainan et deux à Kaohsiung.

Dans cet article, nous mettons l'accent sur les principales nouveautés culturelles et créatives du moment, avec une attention particulière portée aux bâtiments inscrits au patrimoine, que les guides Michelin, Insight Guides, National Geographic et d'autres éditeurs internationaux intégreront sans nul doute dans leurs prochaines éditions.



Kaohsiung

Vaste et en pleine croissance, le Centre artistique Pier-2 est au coeur de l'épanouissement culturel et créatif en cours à travers toute la ville



Le guide Michelin donne trois étoiles à une attraction de la ville, deux étoiles à dix-neuf attractions et une étoile à neuf attractions.

L'attraction trois étoiles est **Foguangshan**, un magnifique monastère bouddhiste situé dans les collines à l'extérieur de la ville. Parmi les attractions deux étoiles, mentionnons un autre site rural, le quartier de **Meinong**, enclave prospère de culture traditionnelle hakka. Au cœur de la ville, les attractions deux étoiles comprennent la **rivière Amour**, considérée comme la Seine de Taiwan, **l'île Qijin**, un brise-lames du Port de Kaohsiung réputé pour ses sites historiques et ses délicieux fruits de

mer, **l'ancien Consulat britannique de Takao**, un site historique clé bâti dans les années 1800 dont la vue sur le port et la mer est époustouflante, et **l'étang du Lotus**, une large étendue d'eau entourée par des statues féériques, d'élégants pavillons et des temples multicolores. Un certain nombre des étangs du site se voient eux-mêmes attribuer deux étoiles, tout comme le **parc de la zone humide de Chouchai**, juste à l'est.

Le **district de Yancheng** est l'un des plus vieux quartiers de Kaohsiung. Terrain marécageux autrefois enseveli, il fut drainé pour la production de sel pendant l'époque impériale. « Yancheng » signifie « champs de sel ». La rivière Amour, située dans la partie sud du

quartier, est utilisée pour acheminer l'eau douce dans la zone.

Vaste et en pleine croissance, le **Centre artistique Pier-2**, à quelques minutes de marche de la station de métro Yanchengpu, est au cœur de l'épanouissement culturel et créatif en cours à la fois dans le quartier et à travers toute la ville. Cette zone spéciale est devenue l'une des attractions culturelles les plus populaires de Kaohsiung. Les nombreux entrepôts rénovés du port de Kaohsiung, qui sont longtemps restés à l'abandon, étaient utilisés pour stocker des marchandises comme la farine de poisson et le sucre en grains. Aujourd'hui, ils sont dédiés aux arts culturels, comprenant des

expositions, des spectacles, d'imposantes installations artistiques en plein air et des peintures murales de style graffiti.

L'un des entrepôts abrite un musée dédié à l'histoire du travail à Kaohsiung. La moitié d'un autre entrepôt est occupée par **The Wall**, clé de voûte de la scène musicale indépendante taiwanaise. Il y a aussi plusieurs boutiques d'art et d'artisanat qui mettent en avant le design taiwanais indépendant.

Juste au nord de la zone d'entrepôts nord du centre Pier-2 se trouve le **Musée du chemin de fer de Takao**. Il s'agit de la première gare ferroviaire de Kaohsiung, plaque tournante majeure du transport terre-mer dans le sud de Taiwan. La gare, de style japonais avec un toit à la chinoise, fut ciblée et sévèrement endommagée par des bombardements alliés durant la Seconde Guerre mondiale. Reconstituée plus tard, elle fut finalement transformée en musée en 2010. On y trouve des salles d'exposition, des archives du chemin de fer et une zone de plateforme et de rails d'époque.

La raffinerie de sucre de Qiaotou, au nord de la ville, possède sa propre station de métro. La raffinerie fut ouverte en 1901 par les Japonais, qui introduisirent la technique industrielle moderne de production de masse. Elle connut son dernier jour d'activité en 1999. Sur les vastes étendues de ce site patrimonial dédié, on trouve de nombreux bâtiments de style colonial, comprenant des bureaux, des dortoirs et des entrepôts. Le complexe est un musée où on trouve des informations sur l'histoire taiwanaise des manufactures de sucre, la culture de la canne à sucre, l'architecture, ainsi que d'autres expositions de choix telles que deux locomotives à vapeur belges importées en 1948, la ligne de chemin de fer à voie étroite datant de la première industrie du sucre taiwanaise, des abris anti-bombes de la Seconde Guerre mondiale et du matériel de chaîne de production restauré.

La raffinerie est également un complexe culturel créatif. L'organisme privé **Bywood** y loue un certain nombre d'installations. Il gère un programme de

résidence d'artistes, auquel participent des talents locaux et internationaux, et organise régulièrement des événements scéniques. On peut voir des artistes au travail dans des studios un peu partout dans le complexe, y compris dans les entrepôts, et y découvrir de fascinantes installations. Bywood dispose également d'une galerie avec un café confortable ; l'entrée est gratuite, mais il est nécessaire de réserver.



Bywood (白屋)
1, Lane 4, Xingtang Rd., Qiaotou District, Kaohsiung City
(高雄市橋頭區興糖路4巷1號)
Tél : (07) 611-4998



À la raffinerie de sucre de Qiaotou, vous trouverez de nombreux bâtiments de style colonial comprenant des bureaux, des dortoirs et des entrepôts



Chikan Peddler's Noodles



Chikan Peddler's Noodles



En parcourant la longue et étroite rue Shennong, il est facile de s'imaginer les gens de l'époque impériale, vêtus de bleu et rangés en files d'attente, vaquant à leurs occupations



Le Guide Vert Michelin Taiwan donne trois étoiles à cinq attractions de Tainan, deux étoiles à cinq autres attractions et une étoile à huit attractions.

Les quatre attractions trois étoiles au centre-ville sont la **Tour Chikan**, le **Temple martial des rites sacrificiaux**, le **Temple de la Grande Reine du Ciel** et le **Temple de Confucius de Tainan**. La première fût bâtie sur les ruines du Fort Provintia en 1653 par les Hollandais, qui régnèrent sur une grande partie de Taiwan de 1624 jusqu'à leur expulsion par le patriote Koxinga de la dynastie Ming en 1662. Certaines ruines sont encore visibles. La seconde est dédiée à Guan Gong, dieu de la guerre : un temple au décor orné superbement préservé construit à la fin du 17e siècle. La troisième, consacrée à Mazu, déesse de la mer, a été bâtie à l'endroit où se trouvaient jadis les rives de Tainan ; celles-ci sont aujourd'hui situées à des kilomètres de là, résultat d'ensablement. Ce complexe était à l'origine la grande résidence du Prince Ningjing, dernier héritier du trône de la dynastie Ming. La quatrième est le temple taiwanais

Confucius, le plus original et complet du genre dans le pays. Première institution scolaire officielle de Taiwan, il fût ouvert en 1665.

Dans le domaine culturel et créatif, deux des sites florissants de Tainan sont déjà répertoriés dans le Guide Vert Michelin Taiwan (qui est paru en mars 2011 et en est toujours à sa première édition) : la rue Hai'an et la rue Shennong. Chacun se voit attribuer une étoile.

La rue Hai'an est une artère nord-sud qui, il y a longtemps, était située à proximité de la mer et du port le plus achalandé de Taiwan, avec cinq canaux de transport menant à la florissante zone commerciale de la ville. La zone située entre les rues Minzu et Minsheng est aujourd'hui en cours de développement en tant que zone historique et culturelle, et regorge de boutiques, de bars, de cafés et de lieux artistiques. Venez la nuit et vous verrez des groupes de musique jouer en plein air dans des bars situés en bordure de la rue. On y sert une savoureuse nourriture traditionnelle comme on peut en trouver

dans les marchés de nuit.

En face de l'intersection en T où se rencontrent les étroites rues Shennong et Hai'an se trouve le **marché du temple de Shuixian**, le plus vieux de Taiwan, où aboutissait jadis l'un des cinq canaux. Ce marché couvert aux apparences de labyrinthe, prospère toujours. Dans les années 1990, le gouvernement local a essayé de contribuer au développement du quartier en débutant la construction d'un complexe commercial souterrain le long de la rue Hai'an. Les choses ne se sont pas bien déroulées; le projet a été annulé, nombre d'anciens bâtiments ont été abandonnés dans un état de délabrement partiel, mais un projet d'embellissement continu a finalement débouché sur une série d'œuvres d'art public remarquables, qui incorporent et célèbrent ces vestiges des temps passés avec une approche contemporaine.

L'une de ces œuvres, appelée le **Mur de la mémoire**, fait face à un bâtiment abandonné puis rénové et abrite le **Blueprint Bar Lounge**. La façade prend les allures d'un plan de construction, avec des fenêtres peintes en blanc et

des chevrons créant l'illusion d'un espace extérieur. Une autre oeuvre, située juste à l'embouchure de la rue Shennong, est appelée le **Palanquin Yongchuan** (No 49 rue Shennong). Cette fresque merveilleuse se trouve sur le côté d'un magasin du même nom, où le maître Wang Yong-chuan crée depuis longtemps des palanquins raffinés et d'autres objets pour les temples de Tainan. La fresque présente une vue en coupe transversale de l'intérieur du magasin sur deux étages.

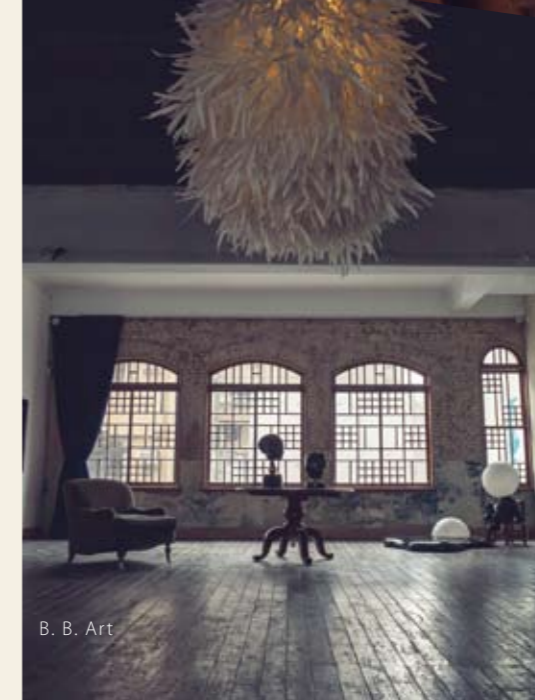
En parcourant la longue et étroite **rue Shennong**, qui regorge de magasins patrimoniaux à deux étages (dont chacun possède sa propre façade pittoresque et merveilleusement éclectique), il est facile de s'imaginer les gens de l'époque impériale, vêtus de bleu et rangés en files d'attente, vaquant à leurs occupations. A cette époque, les produits étaient acheminés par des canaux passant à l'arrière des magasins. Les surfaces commerciales étaient situées dans la partie avant, face à la rue. Le stockage se faisait à l'étage et les quartiers privés se trouvaient au fond.

Aujourd'hui, la rue est un mélange séduisant de vieux résidents et de nouveaux habitants, venus d'ailleurs à Tainan, qui établissent des galeries culturelles, des cafés, des bars et des salons de thé. La rue a été refaite en briques et les façades ont été embellies et personnalisées, alors que des lampes de style rétro apportent une jolie lueur nocturne à l'ensemble.

Deux entreprises notables du secteur sont le 76 Art Space et le Taikoo. Le 76 Art Space est une galerie qui présente des artistes et des artisans taiwanais. Dans la section arrière au-delà du puits de lumière se trouve un



Black Snail Studio



B. B. Art



76 Art Space



Taikoo



B. B. Art



Booday



Booday



Rue Shennong

atelier de menuiserie appelé **Black Nail Studio**, où les jeunes maîtres artisans créent des œuvres charmantes et des meubles faits à la main. Parmi les autres superbes productions du 76 Art Space, mentionnons les céramiques en forme de célèbres bâtiments patrimoniaux de Tainan et la ligne Goodo, qui se distingue par des sacs tissés uniques, des sacs à main et d'autres accessoires de mode fabriqués à partir de matériaux classiques de Tainan tels que les sacs en toile de jute.

Le Taikoo est un bar/café insolite, manifestation physique de la personnalité éclectique de son propriétaire, Mark. Des cafés de qualité supérieure y sont moulus à la main, toutes les bières sont d'importation belge et les meubles sont des pièces de style rétro occidental des années cinquante aux années soixante-dix que Mark fait venir lui-même de Hollande. Si vous craquez pour un des objets du décor, vous pouvez l'acheter. Interrogé sur cette combinaison excentrique, le propriétaire répond simplement que ce sont là les choses qu'il préfère et qu'il souhaite donc les partager avec autrui.

B.B. Art, sur la rue Minquan près de la rue Gongyuan, se décrit comme « une galerie, un café, un forum et une salle de spectacle ». L'espace se trouve dans un ancien bâtiment typique de trois étages construit par les Japonais il y a 80 ans pour abriter le premier grand magasin moderne de Tainan, appelé la République

d'Amérique, qui était spécialisé dans l'import/export de tissus. Laisse à l'abandon pendant des années, le site a été retapé et ouvert au public. Chikan Peddler's Noodles, initiales de « Beautiful Building of Art », est spécialisé dans les œuvres contemporaines de talents locaux et internationaux, et organise des performances musicales et théâtrales en plein air derrière son grand puits de lumière.

Tainan est réputée pour son riche éventail de casse-croûtes traditionnels, que le restaurant **Chikan Peddler's Noodles** de la rue Minzu sert dans un cadre chic et rétro. Sunny, le propriétaire, a repris un édifice patrimonial qui avait longtemps abrité un salon de thé de renom pour en faire un hommage au Tainan des années 1950. Les tables sont d'anciens bancs d'école et des lampes, des lanternes, des vases, des paniers, des photos et autres curiosités du passé ajoutent à l'esthétique agréable du lieu. On y trouve toutes les spécialités de Tainan, en particulier les nouilles danzai (dites « du colporteur »), les omelettes aux huîtres, les rouleaux de crevettes frits et le pain « cercueil » (pain frit fourré à la soupe épaisse).

La marque **Booday**, lancée à Taipei en 2003 par une équipe de designers téméraires, s'adresse à des consommateurs jeunes d'esprit, avec des articles se distinguant par des lignes simples et des ornements qui mettent l'accent sur les couleurs vives. En face de la rue Namen en partant du Temple de Confucius se trouve une nouvelle boutique en vogue à Tainan, dans un édifice patrimonial étroit et profond qui abritait à l'origine un magasin général. Les articles les plus vendus sont des T-shirts, des chemisiers, des fourre-tout en toile et, le plus intéressant, une collection de chemisiers en coton bio.

Toute bonne aventure doit se terminer par une bonne tasse de café. Le café **Narrow Door** se trouve à quelques mètres à peine de Booday. Son nom est plus qu'approprié, vous entrez sur le côté par une longue ouverture étroite entre deux bâtiments, comme une fissure profonde dans une falaise, vous allez à l'arrière, puis vous entrez par d'abruptes escaliers ombragés de plantes. Jessica, la propriétaire, a repris ce qui était à l'origine la maison qu'un médecin avait construite un siècle plus tôt durant la colonisation japonaise et transformée en une passerelle idyllique vers la culture turque ; elle se rappelle encore un voyage à Safranbolu, ville-musée ottomane-turque superbement préservée. Lorsque la brise fraîche pénétrera par les larges fenêtres ouvertes, vous vous sentirez ailleurs. **T**



B. B. Art



Narrow Door cafe



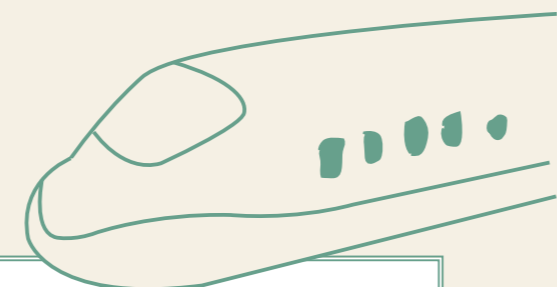
Chikan Peddler's Noodles



Booday



Booday



Transport

Le moyen le plus rapide et le plus confortable de voyager de Taipei à Kaohsiung ou à Tainan est le train à grande vitesse (HSR). À Kaohsiung, les trois systèmes ferroviaires convergent à la station de Zuoying (chemin de fer, HSR et métro). À Tainan, une ligne secondaire assure le service ferroviaire entre la gare du HSR et la gare de train du centre-ville ; le trajet dure 15 minutes. À Qiaotou, il faut environ 10 minutes à pied pour rejoindre la gare ferroviaire depuis la station de métro.

Français et chinois

76 Art Space 76藝文空間
Ancien Consulat britannique de Takao 打狗英國領事館
Black Snail Studio 黑蝸牛木作工作室
Bywood 白屋
Centre artistique Pier-2 駁二藝術特區
Chikan Peddler's Noodles 赤坎擔仔麵
District de Yancheng 鹽埕區

Foguangshan 佛光山
Île Qijin 旗津島
Meinong 美濃
Musée du chemin de fer de Takao 打狗鐵道故事館
Narrow Door 窄門咖啡
Nouilles danzai 擔仔麵
Parc zone humide de Chouchai 洲仔濕地公園
Pain « cercueil » 棺材板
Raffinerie de sucre Qiaotou 橋頭糖廠

Rivière Amour 愛河
Taikoo 太古酒吧
Temple de Confucius de Tainan 台南孔廟
Temple de la Grande reine du Ciel 大天后宮
Temple martial des rites sacrificiaux 祀典武廟
Ten Drum Art Percussion Group 十鼓擊樂團
Tour Chikan 赤坎樓